

ANUARIO DE EUSKO-FOLKLORE

Sociedad de Ciencias ARANZADI

SAN SEBASTIAN

Tomo XXIV. — 1971-1972. — Págs. 271-278

ARANTZAZU-ARTIA MENDIETAKO BI DOLMEN

ARABA - GIPUZKOA

Por JUAN SAN MARTIN

*Elgea mendiko
Biurgain ondoan,
Artaso lotan dago,
lo geldi maltsoan.
Jentilen ama bizi,
tuntur eta magun,
sortalderantz etzin zan
eder eta bigun.
Pagadian pagoak,
zelaiaren belarra.
Dolmen gerta zitzaion
bistan dun bularra.
Nik ez dut esnatuko,
baina bai maitatu:
baina bai darion lehen
arnasatik hartu.
Eta bedeinkatu
—ta, hala bitza Jauna—,
Sanbernardo Artason
dantzatzen diranak.*

(B. Gandiaga)

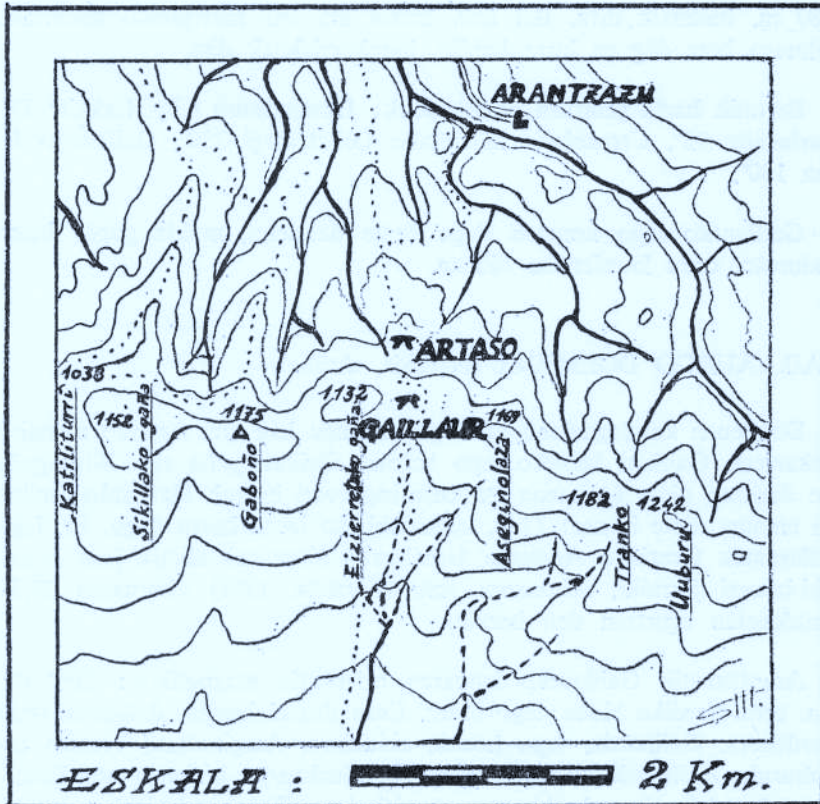
ARTASOKO DOLMENA (Arantzazu-Oñati, Gipuzkoa).

Fr. Bitoriano Gandiaga adiskideak bilatu zuen dolmen hau, 1964-garren urtearen inguruan. Ez zekien zihurki dolmena ote zen eta dei egin zidan elkarrekin Artasoko saroiri joateko. Lehen bisita 1968ko urriaren 5ean egin genuen, Euskaltzaindiak Arantzazuko Bilerak zituelarik, goizean-goiz aprobetxatu genuen osterata egitea. Geroztik, 1971eko apirilaren 18an joan ginen, Gandiaga bera, Julian Bandaormatxea eta nere seme Unai, zeren Arantzazuko fraideak esan zigutenez, beste harripila bat ere ba omen zen Gaillaurko lepoan, aspalditik ezagutzen zutena eta beren ustez dolmena zena. Honegatik jo genduen bertara, tokiaren xehetasunak, neurriak eta gainerako oharrak jasotzeko.

Artaso, Arantzazutik ordu ta laurdenera dago, Artiko mendien muño baten lepoan. Toki hau artzainen bi txaboladun saroi da, eta beregandik oso hurbil, hegoaldera, hemen aipatzen dugun dolmena. Dolmenaren eta artzain txabolen bitartetik pasatzen da Oñatitik Arabako San Millan herrialdera doan bide zaharra, Gaillaur-gañatik igarotzen dena.

Guk jarraitutako bidea hau da: Arantzazutik, Katakoba ondotik behera, zeharka jiratuaz jeisten den bidea hartu eta Kukulu-errekako trokara. Hemen, zubitxoak igaro errekarren bestaldera eta bidean aurrera abiatu, Beillotxa eta Haitzabalen barreneko haitzartetik errekonduan zeharka. Bi haitzok atzekaldean utzi eta bidea ekialdera bihurtzen denean, Beillotxako baserrira heldu baino lehen (bide guzian baserri bakarra da hau, aintzinako agiritan "Begiolaza" bezala agertzen dena), hegoaldera hartu behar da, errekaldeko trokarteak utziaz maldaz goraka hasteko. Hemen ikutuko ditugu lehen aldiz hareharrizko mendiak, karaitzezkoak gibelean utziaz. Bertan gora, atzekaldean ditugun karaitzezko mendi gailurren altura erdia hartu inguruan, mendebaleruntza bihurtu, Haitzabalek dituen jarraipenezko bizkarrak bukatzen diren lepo aldera, eta hau igaroaz, bideak, urratsik galdu gabe eramango gaitu aintzinako kalmazada bateraino. Kalmazada hau Urriagain, Kortako-gaña eta Haizkirritik zehar datorren bidea da, Oñatitik Arabako Nabajara doana. Kalmazada, unetan desegina egonagatik ere, falta den tokietan gurdibide ongi markatua bilatuko dugu, eta hego-ekialdeko direzioan igoaz jarraituko dugu, laster heltzen da Artasoko muñoaren lepora. Ezkerraldera ikusiko ditugu bi artzain-txabola eta eskubialdera, pagadian, biderei ikutzen dago dolmen harripilaren ertza.

Itsasotik 931 metroko altura du. Instituto Geografico y Catastral-eko



1: 50.000 maparen 113 (Salvatierra) orrian dituen koordenadak, luze-goan, $1^{\circ} 16' 41''$; zabalgoan, $42^{\circ} 57' 46''$.

Harripilak ez ditu neurri berdinak bere alde guzietatik, ez alturaz eta ez bere zabalerearen biribilez. Zabalean, ifarretik hegora 10 metro ditu eta ekialdetik mendebalera 13,5 m. Alturaz, hegoaldeetik 0,40 m. besterik ez du, ekialdetik 1,50 m., ifarretik 1,30 m. eta mendebaleetik 2 metrora heltzen da. Izan ere, dolmena aurkitzen den tokia bera ere ez da ordeka, baizik maldan dago.

Harripilaren barnean, eguzkialdera, pago bat dago. Eta harripilak, bere tontorrean zuloa du, eta zulo barnean hobiaren bi harri ageri dira. Ifarraldeko harriak, 1,10 m. ditu luze. Salkaldekoa irtenago dago baina

0,80 m. bakarrik ditu. Bai losa hauek eta bai harripilako materiala, dolmena bera dagoen lurra berdin, hareharrizkoak dira.

Bertatik hartu genituen orientazioak: Hartzanburu 65°, Harkaitz 35°, Harbelaitz 92°, Urrexolako haitzetako Orkatzategi 330°, Gaillaurgo lepoa 180°.

Gaillaurko lepo honetan dago beste dolmena, malda gogor baten ondorean, ordu laurdeneko bidean.

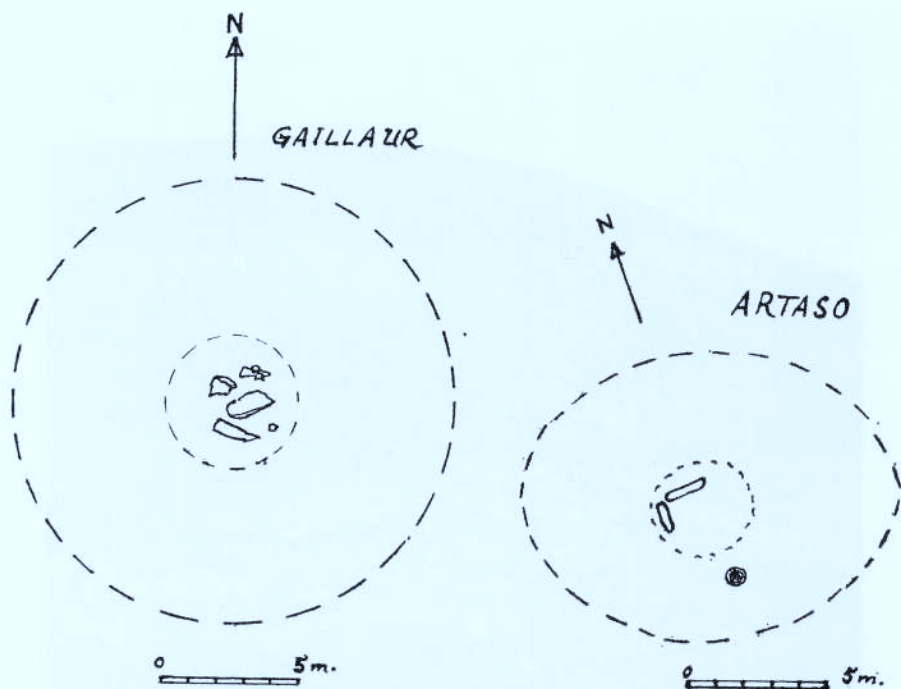
GAILLAURGO DOLMENA (Narbaja, Araba).

Dolmenen katalogazioan sartu gabea dugu hau ere. Artiako mendien bizkarrean Gaillaur izeneko lepo batean. Gaillaur-gaña edo Bihur-gaña ere deritzen diote (dolmena eta bere inguruari batzuk Harrizahar-ondua ere ematen diote izenez). Guk, lehendabiziko izena hartu dugu, Fr. Luis Villasantek Graziano Anduaga Gesaltzako aitonaren ahotik jaso zituen toki-izeneri jarraiki, *Aitonaren uzta* (Zarautz, 1961) liburuaren 29/31 orrialdeetan agertzen den bezala.

Arantzazutik Gaillaurko lepoaren orientazio magnetikoa: 205° da. Eta, ordu t'erdiko bidea dago oinez. Esan dugun bezala, Artasotik ordu laurdenera. Gaillaurko lepo honek, ekialdera, Aseginolaza, Tranko eta Uuburuko gailurrak ditu (beren artean Zurkruzgo bizkarra eta Tetuarango hegalak dituztelarik), eta, mendebalera, Eizierretako-gaña eta Gaboñoko gailurrak Katiliturriko lepoa separatzen dute. Aintzina Oñatitik Arabako hiri nagusira erabiltzen zen bidea hor gaindi zen, Artiako San Juandik Katiliturriko lepoa igaroaz.

Gaillaurko lepotik igarotzen den bidea (lehenagoko kaltzada zaharra), Oñati Narbajakin elkartzten duena, Oñati aldetik Salvatierrarako biderik laburrena da. (Aipatzen dugun Narbaja hau, Reja de San Millango agerietan "Narbaiza" agertzen da 1025garren urtean, eta Salvatierra bera "Hagurahin"). Lepo hau, oñatiarrak Gaillaur bezala ezagutzen dutena, San Millan Hermandadeko arabarrak Portillo de Oñate izenez ezagutzen dute. Eta lepo honetatik Narbajara, bide garbia doa, Negurako pagaditik Larraingoitiko hareharrizko harrobitik zehar igaroaz.

Lepo gainean mugaharri bat dago. Mugaharri honetan SM (San Millán) 9 eta 0 (Oñati) 65 irakurtzen da. Mugaharritik 22 metrora, hego-



-mendebal aldera aurkitzen da dolmenaren harripila. Hauek dira dolmen hontaz jasotako oharrak:

Biribilean 16 metro ditu. Alturarik handiena 1,60 m. Hareharrizkoa da hau ere, eta materia berdinezko lurretan dago.

Bost metro inguruko zulo bat du erdian eta metro bat baino gehiago sakon, non aurkitzen diren hobiaren bi losa handi erorita. Zuloaren azalean burdina zati bat eta hezur batzuk aurkitu genituen, eta S. C. N. "Aranzadi" Elkargora bidaliak dira.

Itsasotik 1.043 metroko altura. I. G. C.-eko 1: 50.000 maparen 113 (Salvatierra) orrian dituen koordenadak, luzegoan, $1^{\circ} 16' 43''$; zabalgoan, $42^{\circ} 57' 32''$.

Dolmenetik hartu genituen orientazio magnetiko batzuk, hauek dira: Nabaja 200° , Salvatierra 190° , Aloña-mendiko gurutzea 10° .



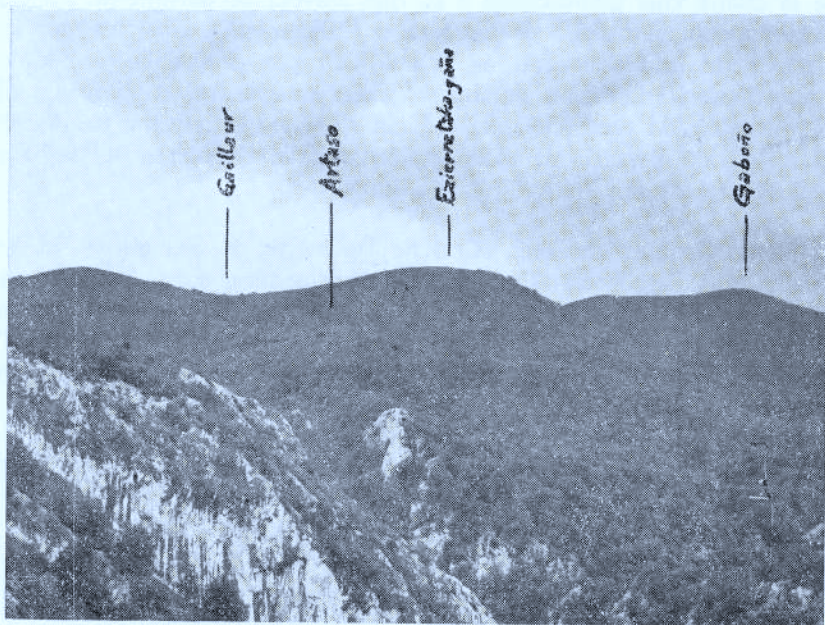
Gaillur-ko dolmena, ekialdetik ikusita.



Gaillur-ko dolmena, ifarraldetik ikusita.



Artaso-ko dolmena.



Gaillar eta Artaso-ko dolmenen tokiak.

1971ko apirilaren 18an bisitatua, Fr. Bitoriano Gandiaga, Julian Bandoarmaetxea eta nere seme Unai lagun nituelarik.

RESUMEN

Se trata de los dólmenes de la majada de Artaso (Oñate - Guipúzcoa) y collado de Gaillaur (Narvaja, Hermandad de San Millán - Alava), no catalogados aún.

El del lugar de Artaso fue descubierto por Fr. Victoriano de Gandiaga, hacia 1964. Es de galgal irregular, bastante ovalado, que mide 10 metros en su lado de menor diámetro y 13,5 m. en su lado mayor; con máxima altura de 2 m. Hoyo central donde afloran dos losas camerales. El material dolménico, así como el lugar donde está enclavado, son de arenisca.

Tocando a la periferia del galgal cruza la antigua calzada que une Oñate con la Hermandad de San Millán, siendo Narvaja el primer pueblo de contacto con Alava, y es el camino más corto para dirigirse de la citada villa guipuzcoana a la villa alavesa de Salvatierra. La calzada remonta el collado de Gaillaur o Gaillaur-gaña, conocido por los alaveses de la Hermandad de San Millán por el Portillo de Oñate, punto divisorio de ambas provincias. Ubica en este collado el mojón divisorio n.º 9 SM y n.º 65 O, San Millán y Oñate respectivamente. A sólo 22 metros de distancia de dicho mojón se halla el dolmen de Gaillaur. A 1.043 m. s.n.m.

El de Gaillaur tiene un galgal de 16 metros de diámetro y 1,6 m. de alto. Con hoyo central con dos losas camerales, donde encontramos un trozo de hierro y algunos huesos en la superficie de dicho hoyo en el lugar de la cámara, y que fueron entregados a la S. C. N. "Aranzadi". El material dolménico, así como el terreno donde está enclavado, son de arenisca.

Se detallan el itinerario seguido desde Aránzazu y precisiones exactas de la situación, con las observaciones correspondientes del lugar y características de los dos monumentos megalíticos.