

ERLEAK

PEIO GOITY
Lauburu

Diela zonbeit urte, Eskual Herriko laborari etxe ainitzetan erleak baziren: kofoinak ageri ziren etxe ingurutan. Orai, herri askotan, es da kofoin bat ere: beraz ez dugu erlerik hain bertze ikusten bai eta ere etxeke ezirik jaten, ezkorik baliatzen. Hortaz axolaturik, nahi ukan dugu jakin, erlekin ari diren jende batzuetaz, zer dioten erletaz.

Hala nola, gogotik mintzatu dira Barneix J.L. jauna Mithiñakoa (Baxe Nabarre), Baratzabal jauna Zunharretakoa (Zibero), Lacau K. jauna Mendibekoa (Baxe Nabarre), Apessetche P. jauna Jatsukoa (Baxe Nabarre), Zamora jauna Senperekkoa (Lapurdi).

Beraz, lan hau etnografia mailan atxemaiten du bere xedea.

I) KOFOINA

Egiteko moldea

Etxe ainitzetan baziren jende batzu eskuantza zutena: orai ere ikusi ahal ukan dugu nola kofoin bat egiten den.

Gaztain perde adar eder bat moztu behar da, ilargiari kasu emanaz. Aizina delarik, negu arratsetan, abarra luzian mozten da 5 edo 7 partez: xifre bakotxi bat. Gaztainaren orde, ametza, saatsa hautetzen ahal da. Ganit batekin, barnerat buruz den aldea lehuntzen da eta abar horiek urruntzen. (argazki 14 eta 15).

Abarrak joaiten diren juntatik. Hasten da aihen ezartzen: kanpotik barnerat eta barnetik kanporat; bi abarren arteko junta haunditzen delarik, bertze abar batzu emendatzen dira: beti xifre bakotxi batez. Hol hola segitzen da abarren puntetar: bururatzian,

behar da huts bat utzi sargi gisa. (argazki 1) Zonbeit tokitan, barrika burdin erronda batekin urruntzen dira abarrak. (ikus marrazkiak 1, 2, 3)

Batzuek aldiz abarrak luzian ukan-eta, mozten dituzte eta burdin hari batekin estekatzen abar erronda baten inguruan; gero aihenarekin estaltzen dute bertzeak egiten duten bezala.

Bildu dugu ere gorostiarekin kofoinak egiten zirela, gaztaina orde: zurian gune berezi bat hautatu behar da, handik beretik adar batzu joan behar dute; zur gune hura hartu-ta arbolian, abarrak moldatzen dira kofoinaren itxura emaiteko.

Kofoinaren itxura eman-eta aihenarekin, behi kaza estaltzen da: eskuz egiten da (marrazkia 4) ontsa sar arazteko aihenen artian, lehuntzen da xukatu gabe ez dadin euria sar. (argazki 2) Barnia xukatu eta, peldoiz torratzen da. (argazki 3) Negian, zonbeitzuek kofoina lastoz estaltzen dute. (marrazki 5)

Kofoinen tokia

Kofoinak egin ahala aterbian ezartzen dira, murredo harri lauza baten gainean.

Erliak behar du leku beroa, goizeko iguzkiari buruz, ez haize hotzaren alderat. (argazki 4)

Gustuko tokia ez balin badute, erleak kofoinetik fite abian dira: hartako peldoarekin biltzen dira primaderan; negian zonbeitzuek sukria emaiten dute ur xorta batian hor egon diten heldu den primaderan.

Erlume baten joaita eta berriz biltzea kofoin batarat

Kofoin bateko andderiak arroltze ainitz erroten

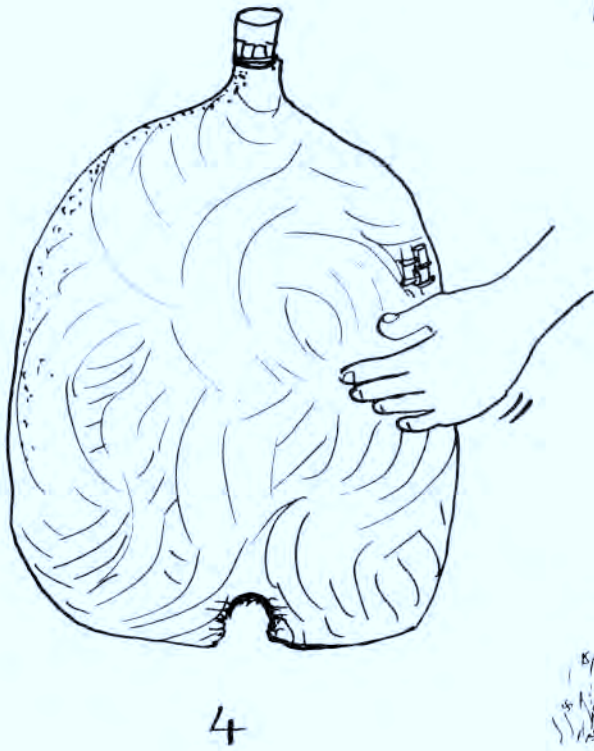
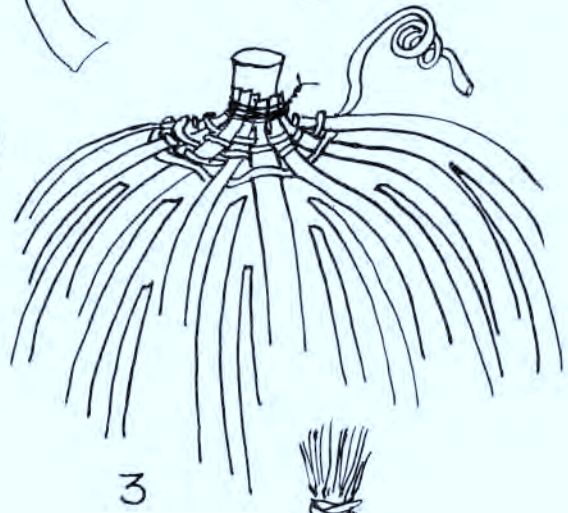
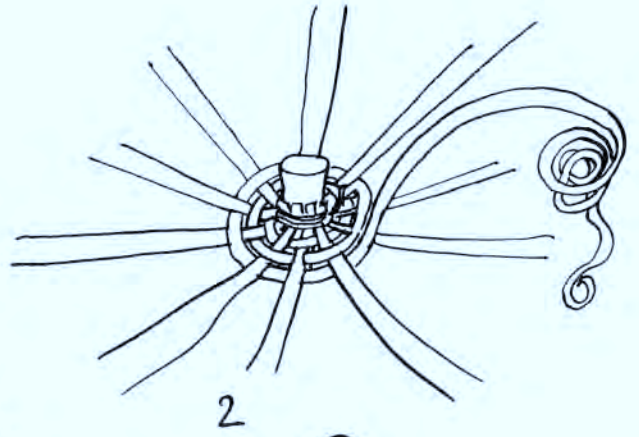
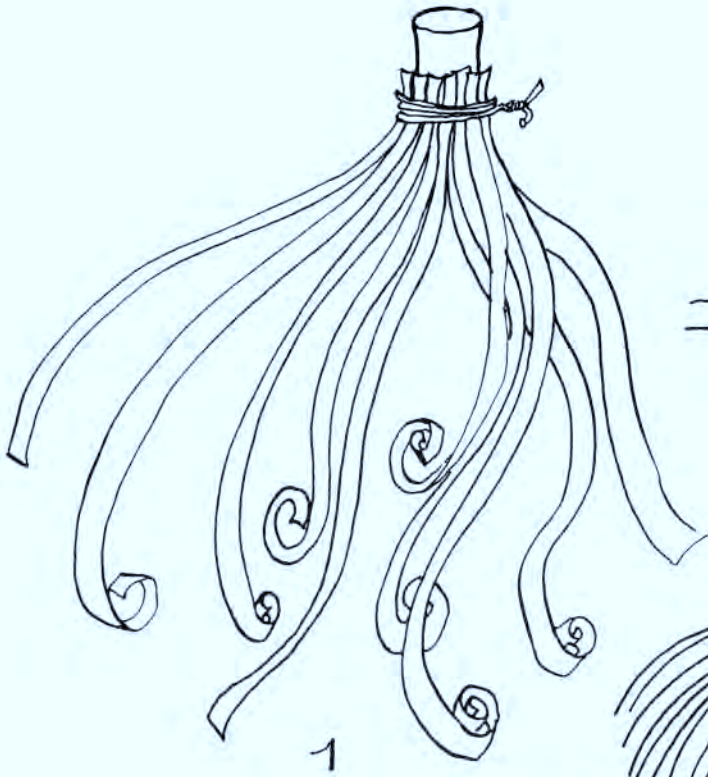


Photo n° 1:
La fabrication de la ruche (kofoina).

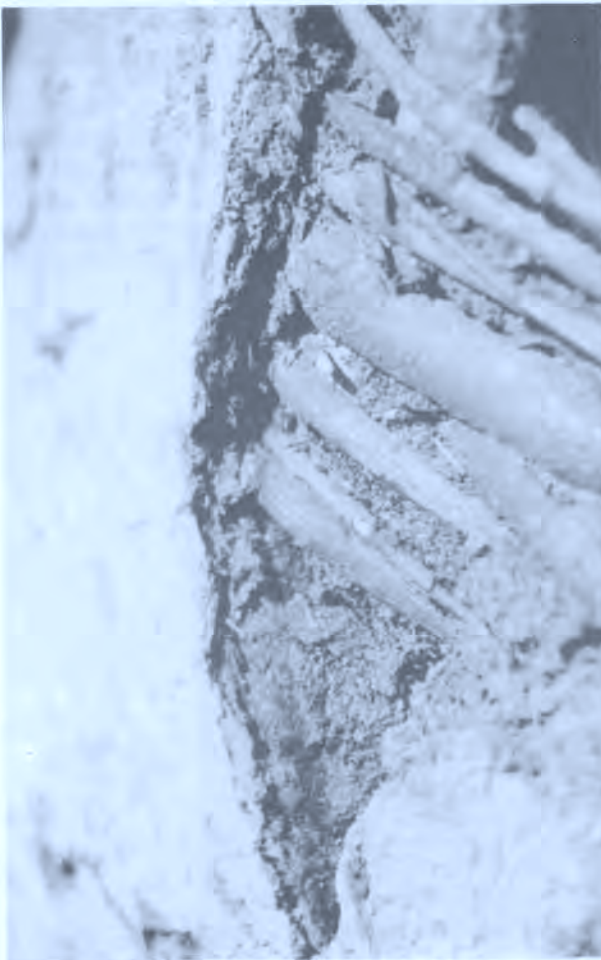


Photo n° 2: Détail de l'enduit extérieur d'une ruche.

ditu: horietarik bat edo bi anddere gazte ateratuko dira beren erleekin; bi anddere ez dira omen sekulan elgarrekin egonen eta ordian xaharra partitzen da eta gaztia egoiten: beraz, primaderan erlume bat kofoinetik joanen da. Hori, ahal balin bada behar da bildu bertze kofion baterat: hortako lehen, etxetan, ume sasoinian (maiatza, ekaina) etxeko xahar bat egoiten zen zain egun betiak ikusteko norat joaiten zen erlumea; ontsalaz, kofoinen ondoko arboletan pausatzen da: behar da fite bildu.

Erlume bat joaiten delarik edo egoiten delarik sasoin berri baten dako, erleak bakarrik gelditzen dira: negian sar aintzin hiltzen dituzte basa erleak (argazki 5).

Erlume baten biltzeko eta egon arazteko, kofoina peldoz torratzen da edo, berrikitan "capte essaim" delako pasta batekin kofoinaren barna torratzen. Bainan ez da xuxen holako gauza bat ezartzea: erlumeak senditzen dute urrunetik eta auzoko kofoin batzu huts arazten, partikulazki berrikitan jinak balin badira. Usaian, goizetan edo hiruak irian abian dira, iguzkia segituz. Bertzenaz, erlume bat zonbeit horen arbola baten dilindan egoiten da: biltzeko, behar du gizon batek kofoin bat urbildu eta barnerat eror arazi; hunen egiten usatiak diren jendiak, ez dute jeus gainian jaunzten: erleek zerbait senditzen omen dute!

Arbol zilotan ere kafiak atzemaiten ahal dira: hartako behar da so egin erleak norat joaiten diren, nun



Photo n° 3: La ruche terminée.

edaten duten eta handik joaiteko alderdia ikusi, batzu joaiten eta bertze batzu jiten ikustearekin, emeki emeki urbiltzen zen; kafirat heldu-ta kurutze bat egiten zen eta estia biltzen sasoinian.

II) ERLEA LANIAN

Kofoin baten barnian erlume bat sartzen delarik, gustukoa balin badu, hor egoiten da eta erleak hasten dira bereala lanian: lilietan ibiltzen dira eta breska egiten hasten ere kaskotik: denborarik galdu gabe, ezta kokatzen dute xiloetan. (argazki 7). Kofoin bati, nunbaitan zortzi breska badira. (argazki 6).

Denbora sanoetan, erlea goixtiarra da; primaderan, lehenbiziko lilietan hasiko da: saatsari buruz aire partituko da aro delarik bainan ez da udan bezenbat ari, egunak laburrago baitira. Akaziarekin du zinez erliak bere sasoina hasten; gero gaztain, ilarki eta bertze ainitz lili ttipietan ibiltzen da untz ostoarekin bururatzeko. Aitortu behar da "ensilage" delako hunekin liliak moztiak direla goizik eta erleak urrunago joan bahar du.

Erlekari batzu ezartzen dituzte "ruchettes" batzu (kofoin mota berria) lili baten sasoin denboran eta bertze batzu ezartzen bertze lili batentzat: hola lili baten ezta egiten dute. (argazki 8).

Denbora txarretan, erleak ez dira lanian ari; euria delarik, urbileko bazkan ibiltzen dira, bertzenaz kofoin ingurian bizi dira, entzuten da azantza kofoin ingurian, uda sasoinian bezala. Ortzanz aire delarik, kexian dira, fitiago ibiltzen dira azantza eginez; lanoarekin, ez dira ateratzen.



Photo n° 4: Ruches en place, à l'abri (à Mendive, Basse Navarre).



Photo n° 5
Abeilles éliminant un faux bourdon.

Lanian ari direlarik, erliak ari dira mugimenduan: bortarat heldu dira, patak "pollen"-ez beterik; errauts hunek ez du beti kolore bera: zonbeitzuek horiago eta bertze batzuek xuriago. Kofoinarat jiten direlarik, barnerat abian dira eta barnian, ez baita ikusten, bainan badira omen prest daudenak bereala heien garbitzeko. Hustu eta, pausatu-ta, berriz abian dira: horiek karreun ari dira geldid geldia, liliatarik kofoinerat.

Ageri da erleak karraskan lanian ari direlarik udan: pattak hori horia sartzen dira (patak dena biloa dute eta heietan bildua eta kokatua dute "pollen" delakoa). Leku bereat edo bertsurat joanen dira eta bertze batzu handik jinen.

Erle baten sasoina urritako bururatia da, ordian ez da oraino hasia bere eztiaren jaten: hortako da eztia biltzen, buruila gaixtoa izan balin bada.

Erleak flakoak izan balin badira udan, ez dute ainitz ezti egin ahal ukan: hortako, eztia bildu aintzin, behar da kofoinaren hazta hartu, pizu denez, jakiteko biltzea balio denez.

Zonbeitzuek, bi urtetarik eztia biltzen dute, hola negian erleek beren mozkinetik jaten dute.

III) EZTIAREN EGITEA

Erlea haizatu

Lehen, eztiaren biltzeko, erlumea behar zen hil; orai, holako bat da erlume baten hiltzea, kofoinetik erlumea bizirik ateratzen da. "Ruchettes" horietan ez da erlumerik hiltzen eztiaren ukaiteko: aise lekuarazten ahal duzu. (argazki 8)

Erlumea hiltzen zelarik, urri beherapenarekin egin behar zen, hala zioten. Pikotxarekin xilobat egiten zen kofoinaren sartzeko doa, bederen peko partia. Han ezartzen zen xiri bat, sofre mexa pizten hartan eta kofoina ezartzen zen gainean, ingurian piltzar bat tapatzeko eta erle guziak hiltzen ziren.

Erlumearen ez hiltzeko, zonbeitzuek heltzen dira kofoinetik kofoin huts batetarat izartzea: bat binperrez eta bertzia gainetik izarriz; kofoin betearen alde batian kia emaiten da: erliak alderdi baterat joaiten dira eta, emeki joz, bertze kofoinerat erle guziak abian dira; oren erdi batez egina da. Denbora sanua-rekin egin behar da, hegoarekin eta lanoarekin gaixtoan dira: ausikiko dute.

Bertze batzuek, erlumea hiltzeko orde, erlekariari emaiten dute eta erlume berri bat atzeman behar dute heldu den primaderan. Erran behar da erlekaria haundizki lanian ari dela "ruchette" delakoekin: zonbeitzuek erlumiak erosten edo saltzen dituzte 200 liberatan; negian, erleen laguntzeko, sukria ezartzen dute kesetan: bada hortako gunia.

Aldiz, kofoinetan, sukria ezartzen da sargiaren ondoan, ez dituzte denek ezartzen.

Kofoina edo kesa hustu-ta ez dira kanpoan utzi behar, arratseko barnerat bildu behar dira: bertze erle batzu, sagiak, pitotxa ere heldu dira eztiaren ebasterat.

Erlume baten ezti biltzeko, komunetan balin bada, arbola baten barnian, markatzen zen arbola kurutze batez; ez da nehor abisatzerik; lehen eta orai ere hola egin behar da; kurutzea egin geroz norbai-

Photo n° 6:
Intérieur d'une ruche classique
(kofoina): départ des rayons
d'alvéoles.

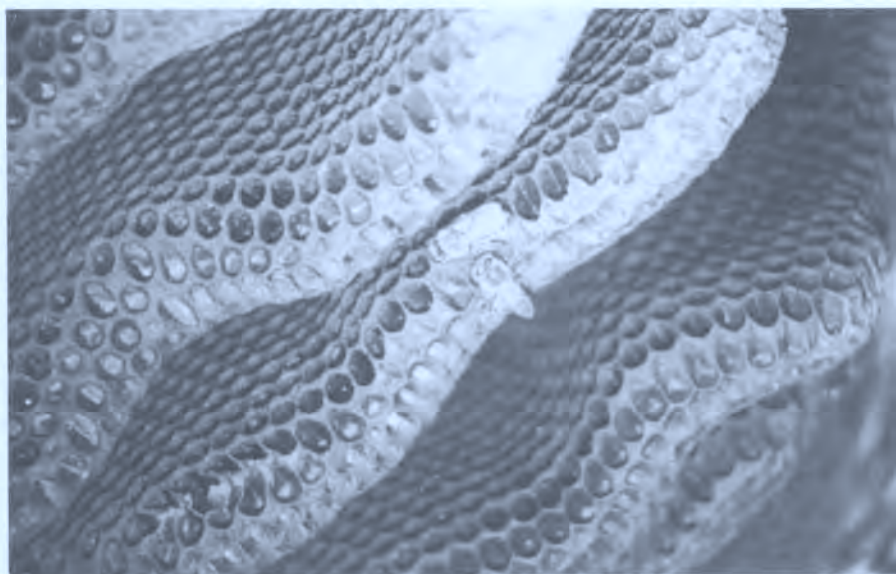
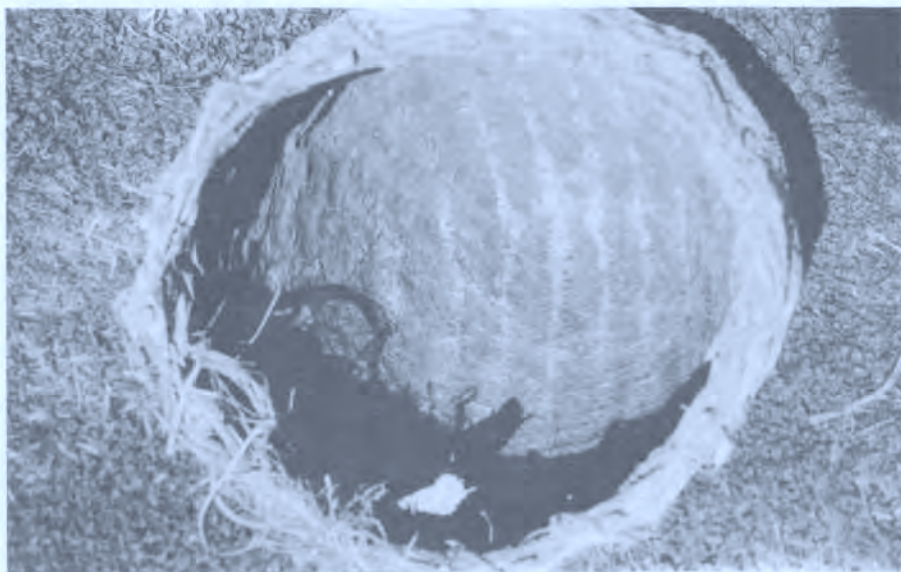


Photo n° 7:
Détail d'alvéoles dans un rayon
(orrazia) de ruche classique
(kofoina).

tena da: sasoinian aski du jitea bresken biltzerat eztiaren egiteko.

Egun batez, untzi batzu ekarri-ta sofre mexa bat erre-ta zilotik erlëen hiltzeko, arbola mozten da aiz-kora edo "tronçonneuse" batekin. Breskak untzirat bildu-ta eztia etxian egiten da. Komunetan delarik, kafia arrapatzen zirenarendako da; bainan norbaiten funtsetan delarik, jabia abisatu behar da eta sasoinian elgarrekin hitz hartu-ta, erlumia hiltzen da eta eztia erdizka egiten.

Eztia

Ardurenian, laborari etxetan, ezti mota bat egiten da: lili guziekin; erlekariak mota bat baino gehiago

egiten dute: lili bakotxa pasatu-ta, breskak hartzen dituzte eta eztia egiten; hara nola eskaintzen dute "acacia, tilleul, mille fleurs..." eztiak.

Eztiaren egiteko lehen bezala, tresnarik gabe, behar duzu kofoina berogirat sukaldian ezarri, supazterraren ondoan breskak epel diten. (argazki 9)

Breskak hautsi-ta ateratzen dira kofoinetik; eskutan zapatzen dira untzi baten gainean eta eztia hartarat erortzen da; eskutan gelditzen dena behexten da.

Breska guziak zapatu-ta, ezti hura hartzen da eta oihal batian pasatzen: ezti garbi bat gelditzen da untzi batzuetan ezartzeko.



Photo n° 8:
Ruchettes à cadres: détail de cadre.



Photo n° 9: Avant la récolte du miel.

Eskutan gelditu den gauza gogor hura zakuki batian biltzen da eta bertz baten ur erakitian trenpan ezartzen: emeki emeki ur axalian biltzen da gauza leketsu bat: ezkoa; axal hori biltzen da eta untzi batzuetan ezartzen: untzien itxura hartzen du gogortu-ta. (argazki 10)

Kofoin batek, 6 edo 7 kilo ezti emaiten du eta 800 bat grama ezko; zakukian ondarkin batzu gelditzen dira botatzeko.

Ardurenian, gizonak breskak zapatzen ditu eta eztia ukaiten untzi batian, ezkoa bertzaren axalera biltzen bainan emazteak lana segituko du: eztia untzitan ezarriko pasatu-ta, ezkoa errondela itxura batzuetan moldatuko du; emaztearen lana da ere eztiaren azartzea gopor edo untzi ttipi batzuetan.

IV) ERLEAREN MOZKINAK

Eztia: jateko (argazki 10)

Erlea gehienetik ezagutia da harek baitu eztia emaiten: aspaldidanik gizonak baliatzen du hazkurri hori; holako gauza sukratu eta sano bat kanpotan atzemaiten dena, ez da bazterrerat utzi behar.

Sukria ukan aintzin edo hunen orde, eztia baliatzen zen gauzen sukratzeko: esnian, bixkotxetan, kafian,...

Eskolatik sartzean, hurrek eztia jaten zuten ogiaren gainean, erreximeta gisa, arratsal askarian; gehienetik eztia hurrer emaiten zen, ogian edo taloaren barnian, auzoko hurrer ere. Etxian jaten zelarrik, negian, primaderan eta zonbeit aldiz ere udan eztia bazen. Neguko eztia gogortzen da.

Halere ezta atxikitzen zen kanpoko norbait bisitan heldu zelarik: ogi-ta gasna, erreximeta eta ezta mahai gainean jateko eskaintzen ziren.

Orai, etxeko ezta bakandu balin bada ere, saltegitan ezta atzemaiten da bainan ez da etxetan atxikitzen.

Etxetan, ardurenian ezti mota bat egiten zen: lili guziekin erleak egiten zutena; orai erlekariak lili mota bakotxetik eginak diren eztiak eskaintzen dituzte: bada hauta!

Eztia osagarriarentzat

Beiratzen zen beti ezti untzi bat etxeko norbait marranta zelarik edo zintzurrian min balin bazien: esnian edo kafian hartzen zen. Orai ere, zonbeitzuek hortako ezta atxikitzen dute.

Eztia ballatzen zen ere haurren haginaren gainian ezartzeko: hortz ukaitetan min zutelarik.

Ezkoa: zuraren edertzeko (argazki 10)

Ezkoa baliatzen da bizpahiru gisetan.

Makil baten puntan, bi zuren artian ezko mutur bat estekatzen da eta hola zoladura apaintzen ahal da ezkoz ukurtu gabe.

Ezkoa urturik baliatzen da ere: lisa burdin bat beroazi eta, ezkoaren ondoan edo kontra ezartzen da: hala urtzen da.

Ezkoarekin, ankoztika egiten da: "essence de thèrèbentine" emanaz ezko puska mehe batzueri.

Emaiten zen ezkoa auzoeri, erlerik ez balin bazuten. Erleak zituztenek, bazuten urte guziko ezkoa.

Ezkoa: elizan baliatia (argazki 10)

Herri batzuetan baziren emazte batzu ezkoarekin xingol luze batzu egiten zutenak, erretzen zen zer-bait ezarri-ta barnian; bere gain inguratzen zuten xingola hura: "ezkoa" deitzen da pulo hori.

Tokien arabera, baziren ezko erronda batzu edo lau kantoineko batzu. Etxe batian norbait hiltzen zelarik, enterramendu egunian, lehen auzoko emazteak ardurenian ezkoa ekartzen zuen etxetik elizarat: han, doluko emazten aintzinean ezartzen zuen pizturik, auzoko eta adixkiden ezkoen ondoan. Urte batez, dolu denboran eta zonbeit aldiz gehiago, etxeko anderiak pizten zuen bere jar lekuan. (argazki 12)

"Ezko xarian" edo zare batian izartzen da ezkoa, floka beltz bat gainean; oihal xuri batez estalia da ezko xaria.

Ardurenian ezko errondak ziren, bainan herri zon-

beitzuetan (Irisarri, Iholdi, Isturitze, Lekorne, Leikuine) lau kantoneko ezkoak baziren: bertze mota baino haundiagoak; laborari etxe haundiek edo aberatsek holakoak omen bazituzten. Zonbeit etxetan, bi ezko motak bazituzten, zonbeitzuek haundiak bakarrik. (argazki 11)

Ezko haundia ttipitzen zelarik, ezkoa epeldu-ta, ezko ttipi bat egiten zen.

V) ERLETAZ

Lehengoek zer zioten

Denboran, laborari etxe ainitzek beren erleak bazituzten: 40 bat edo gehiago zonbeit aldiz: aterbe baten pian. Etxian bazen bederen gizon bat erlekin jestia ziena.

Lehen, erletaz arduratzen zirenak, ez zakiten hainbertze nola zen kofoinaren bizia, bainan bazakiten behar zela andderia bildu, hura hiltzen balin bazen dena galdia zela.

Bazakiten ere bizpahiru erle mota bazirela: andderia bai eta ere erle zonbeitu xekaka zabilzkienak eta bertze bazu lanian ari zirenak kofoinaren barnian.

1945-ko gerlatik landa, denbora bat izan da nun etxetan ez ziren erletaz okupatzen, jende zaharrak joan dira eta ondokoek ez dute biziki ikasi, ainitz ere erletaz beldur ziren, kasatu dituzte: ez zituzten nahi.

Erran behar da ez zela gerla aintzin bezalako behar ordurik.

Andderia

Andderia ezagutzen ahal da kofoin baten barnian: haundiago da eta bresketan bere barnia bertziak baino languago du, barnian badu gustian egoiteko lekia, bertze baino luziago da: ttunttur bat badu lutzeko, ezko ilun batez egina.

Sasoina bururatzen, andderia bere erlekin negia pasatuko du kofoinetik sobera urrun joan gabe. Larrazkenian edo negian erlek hiltzen dituzte erle basak, gehiago leku ukaiteko eta ez dezaten ezti guzia jan: alferrak dira, ez dute jeus egiten. (argazki 5)

VI) NOLA ERLEKIN GOBERNATU

Kofoinaren ingurian

Kofoinekin, ez da lan haundirik ibiltzen erlen artatzeko: kofoinen bazterrak garbi atxikitzia salu.

Halere gizonak behar ditu inguriak garbitu erlek ukan duten partitzeko ahala; zer pena kofoin batzu ikustea laparren pian!... Bederen aterbeari so egin behar da, uzkalirik balin bada, eta udan belarra moztu inguruetan ez dezan trabarik egin; zonbeit aldiz ur xorta bat ezarri behar da bainan ardurenian berek

arrapatzen dute erreka bazterretan, beti han baitira edaten.

Behar dute iguzkia, neguko karronetan ez dira ateratuko ere. Zonbaitzuek sukria emaiten dute negian bainan azkarrenak dira joaiten haren jaterat, aldiz flakoena ez balin badute aski bildurik hiltzen dira.

Ez erlerik ebats

Denboran ziotenaz, ez da erlerik ebatsi behar; ebatsiak diren erleak hiltzen dira.

Komunetan markatu erlumiak, auzoko erleak, ez dira ebatsi behar. Orai, zonbeitzuek ebasten dituzte auzoko erlume batzu beren kofoinetan edo kesetan

“piège ”edo “capte essaim” ezarriz: hori ez da xuxen, ebastia da.

Erlea xuxena da

Erran xahar baten arabera, erleak ez du disputarik nahi nehor erekilan; xuxen izan behar harekilan: erlia gauza xuxena baita!

Hala nola, haurrer erakasten zen erlen errespetatzen.

Erlea ez da saltzen

Erlume bat emaiten delarik, ez da sosaren alderat

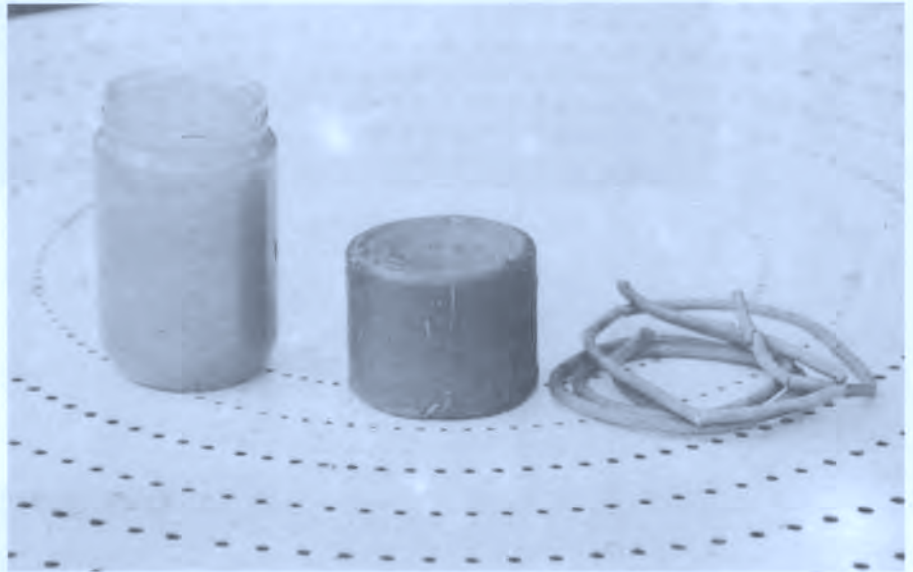


Photo n° 10:
Produits que l'homme obtient après
une saison de travail des abeilles:
miel (eztia), cire (ezko), une
utilisation de la cire: les cordons
pour faire le ezko funéraire.



Photo n° 11:
Ezko haundia (grand ezko), utilisé
autrefois dans les enterrements
dans la région d'Iholdy, Irissarry,
Mendionde, Isturits, Bonloc.



Photo n° 12: Ezko ttipia (petit ezko ou ezko normal)
utilisé autrefois dans les enterrements.

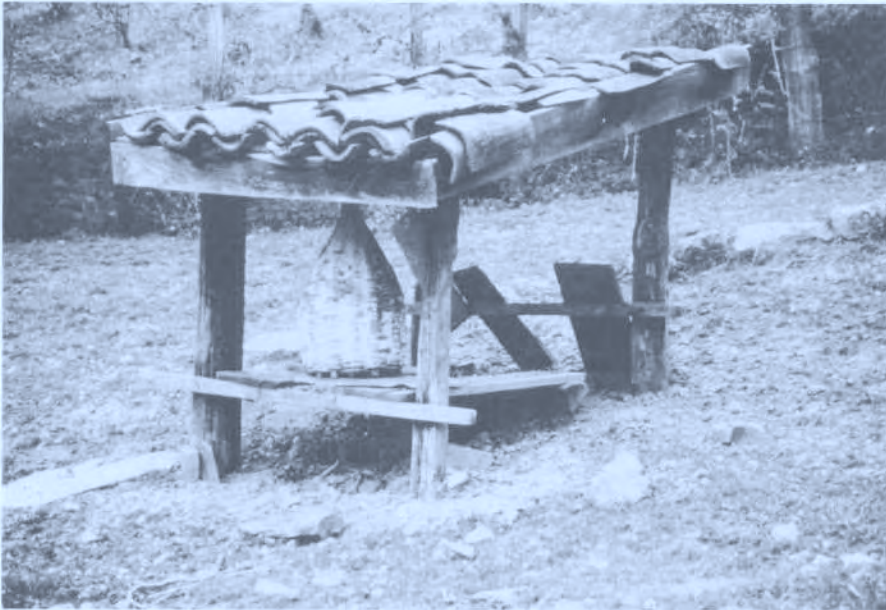


Photo n° 13: Dernière ruche d'Ispoure



Photo n° 14: Détail de fabrication à Jaxu (Basse Navarre)

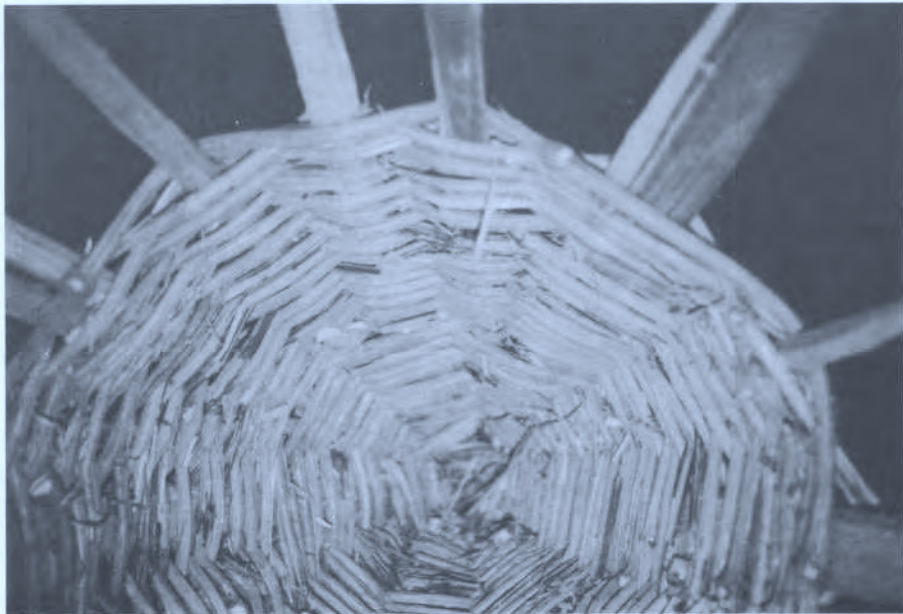


Photo n° 15: Détail de fabrication de ruche

eman behar: arropa edo bertze zerbait hartu behar da.

Eskoa eta zonbeit aldiz ezta ere emaiten zen auzoer nahi balin bazuten.

Erler mintzatzea

Erlume baten biltzeko, lehengoek erler mintzaten ziren: "bil andderia, bil, bil..." amultsuki erranez.

Aldiz orai ez da jeus erraiten.

Norbait hiltzearekin

Etxeko nausia edo etxeko anderia (nausia zonbeitzuetan) hiltzen zelarik, erleak abisatu behar ziren, behiak ere. Han zen bat, mutila berdin, kofoinetarat urbiltzen zen eta erler erraiten; "zuen nausia joan da bainan norbait jarraikiko zauzue" edo "zuen nausia zendu da bainan ordaina ukanen duzue".

Etxe batian, emazte xaharra hil zelarik, oihal bat ezarri zuten kofoinen gainetik.

Orai, etxeko norbait hiltzerakin, ez da erler erraiten.

Erleak kexu

Kexian direlarik, aski duzu keinu zerbait egitea, ordian erlek sistatzen zituzte: ezteña sartzen dute.

Leizorra da erlearen etsaia: inguruka ari derelarik erleak kexu dira: miruak xita eremaiten dien bezala, leizorrek erlea hartzen du eta eremaiten hantxerat.

Erleak behar dira ere zaindu sagu eta pitotxetaz.

VII) ERLÉN ERITASUNA

Lehen erlén begiratzeko, ez zen tretamendurik egiten, bainan bazen ezkabia, hori horia; ageri zen kofoinaren pian errauts hori bat, harek hartu geroz kofoina galdia zen. Gaitz hori dela kasu, kofoin ainitz hustu dira. (argazki 13)

Berrikitan, zazpi urte huntan gaitz berri bat agertu da: erletan mamutz ttipi bat (varroa jacobsoni) lotzen da eta erle guziak andeatzen bai eta ere ateratzen diren gazteak; moda berriko kesetan izartzen da beraz erremedio bat "Lehenbiziko aldía erremedio bat erletan ezartzen dutala" dio gizon batek.

Mintzatu diren gizonak, erleak atxikitzen dituzte ez sosaren egiteko bainan erleak maite baitituzte, heien bizieri jarraikitzen dira.

Agorrila, 1989

Hiztegi

A	aihen; aihen xuri; liane akazia: acacia ametza: chène tauzin andderia: reine des abeilles ankoztika: encaustique arratsal askaria: goûter
B	basa erle; erle basa: faux bourdon bertz: chaudron bixkotx: gâteau breska: rayon d'alvéoles dans la ruche
E	erlume: essaim erle: abeille erlekari: apiculteur erreximeta: confiture etxeko anderia: maitresse de maison ezkabia: teigne ezko: cire objet fait de cire: cordon de cire enroulé sur lui ezko xaria; zaria: panier où est mis l'ezko ezteña: dard eztia: miel
G	gasna: fromage gaztain: chataigne gisu: chaux gorostia: houx
H	hagin: gencive
I	ilarki: bruyère
K	kafe esne: café au lait kafia: café kofoin: ruche
L	leizorra; leizamina: guêpe lisa burdin; fer à repasser
M	mahi: table marranta izan: être enrhumé min ukan: avoir mal miru: milan Mithiriña: Beyrie
N	nausi: maitre de maison negua; negia: hiver
O	ogi: pain
P	peido: menthe pitotxa: fouine primadera: printemps
S	saats: saule sagia; sagu: souris sofre: soufre sukre: sucre
T	talo: galette faite de farine de maïs et de blé
U	uda: été untz ostu: lierre urruntza: noisetier
X	xita: poussin
Z	zoladur: parquet zintzur: gorge